



Gönüllülerin Tanıklığında Asrın Felaketi



Tilki Kitap®

www.tilkikitap.com

tilki@matbumedya.com

0850 304 22 03

Yayıncı Sertifika No 28740

Genel Müdür: Emrah Çelik

Editör: Volkan Öten

Sayfa Tasarım: Baran Ekber

Kapak Tasarım: Nuri Çam

Kitappad
com

Kitaplobi
com

Kitapşeyleri
com

1. Basım, İstanbul, Nisan 2026

ISBN: 978-625-8579-62-8

Tilki Kitap Matbaa / İstanbul

Matbaa Sertifika No: 48138

Eserin tüm telif hakları yazara aittir. Yazar, bu baskı için basım-satış-dağıtım-tanıtım haklarını Tilki Kitap'a devretmiştir. Yazar, eserin kapak dahil içeriğindeki tüm materyallerin (metin, görsel öge, tablo...) yasal ve fikri sorumluluğunu kabul etmiştir. Tilki Kitap'ın kurumsal görüşü olmayabilir.

**GÖNÜLLÜLERİN TANIKLIĞINDA
ASRİN FELAKETİ**

Afet Yönetimi ve Müdahale Süreçleri
Analiz ve Değerlendirme

Mehmet BULDAN
Rıdvan BİLGİN



İÇİNDEKİLER

YAZARLAR HAKKINDA.....	21
ÖN SÖZ	25
KATKI SUNANLAR.....	28
KISALTMALAR.....	29
GİRİŞ.....	31

BÖLÜM 1 - AFETLERİN TANIMI, TÜRLERİ VE TOPLUMSAL ETKİLERİ

1.1 Afetlerin Tanımı ve Türleri.....	35
1.2 Afetlerin Sosyal Etkileri	36
1.2.1 Demografik Değişimler	36
1.2.2 Sosyal Parçalanma ve Dayanışma	37
1.3 Psikolojik Etkiler	38
1.4 Göç ve Yerinden Olma.....	40
1.5 Eğitim ve Sağlık Hizmetlerine Erişim	42

BÖLÜM 2 - ULUSLARARASI AFET YÖNETİMİ SİSTEMLERİ

2.1 Uluslararası Afet Yönetimine Genel Bakış	44
2.2 Japonya Afet Yönetim Sistemi	45

2.3 Almanya Afet Yönetimi Sistemi	50
2.4 ABD Afet Yönetimi Sistemi	54
2.5 İngiltere Afet Yönetim Sistemi	58
2.6 İtalya Afet Yönetimi Sistemi	60
2.7 Endonezya Afet Yönetim Sistemi	62
2.8 Mısır Afet Yönetim Sistemi	64
2.9 Rusya Afet Yönetim Sistemi	66
2.10 Kanada Afet Yönetim Sistemi	69
2.11 Avustralya Afet Yönetim Sistemi	70
2.12 Çin Afet Yönetim Sistemi	72
2.13 Afet Yönetimine İlişkin Karşılaştırmalı Analiz	74

BÖLÜM 3 - TÜRKİYE'DE AFET YÖNETİMİ STRATEJİLERİ VE UYGULAMALARI

3.1 Türkiye'nin Jeopolitik Konumunun Afet Yönetimine Etkisi	76
3.2 Tarihsel Arka Plan ve Kurumsal Dönüşüm	76
3.3 1999 Depremi ve Zihniyet Değişimi	78
3.4 AFAD'ın Kuruluşu ve Bütünleşik Afet Yönetim Modeli	79
3.5 Türkiye Afet Yönetimi Planlama Yapısı	81
3.5.1 Afet Yönetiminde Stratejik, Taktik, Operasyonel Süreçler	82
3.5.2 Afet Risk Azaltma Stratejileri.....	83
3.5.3 Afet Öncesi Hazırlık Aşamaları.....	89
3.5.4 Afet Sırası Müdahale Aşaması	91
3.5.3.1 TAMP'ın İşleyişi ve Müdahale Seviyeleri.....	92
3.5.3.2 Ulusal Düzeyde Koordinasyon Birimleri	94
3.5.4.3 TAMP'ın Kurumsal Yapısı ve Dört Servis Eksenini	95
3.5.4.4 Ulusal Afet Müdahale Organizasyonu	96
3.5.4.5 Yerel Düzey Afet Müdahale Organizasyonu	96

3.5.4.6 TAMP'ın Dinamik Yapısı ve Sürekli Gelişim Mekanizması	97
3.5.4.7 TAMP Kapsamında Gönüllülerin Konumu ve Rolü	98
3.5.4.8 Asrın Felaketinde TAMP'ın Rolü.....	98
3.5.5 Afet Sonrası İyileştirme Aşamaları	101
3.6. Türkiye'de Afet Yönetiminin Geleceği	105

BÖLÜM 4 - GÖNÜLLÜLÜK VE ULUSLARARASI UYGULAMALAR

4.1 Gönüllü Nedir, Kimdir ve Kime Denir?	109
4.2 Gönüllülüğün Temel Bileşenleri ve Tanım Düzeyleri	110
4.3 Tarihsel, Kültürel ve İnançsal Kökenler.....	111
4.4 Modern Bağlam ve Afet Yönetiminde Gönüllü	113
4.5 Gönüllü Türleri	114
4.6 Dünyada Gönüllülük Yapıları.....	117
4.7 Gönüllülüğün Tarihsel Gelişimi	119
4.8 Gönüllülüğün Sosyal, Psikolojik ve Kültürel Boyutu	122
4.9 Modern Dünyada Gönüllülüğün Yeni Biçimleri.....	125
4.10 Modern Gönüllülüğün Değişen Rolü ve Stratejik Konumu	127
4.11 Afet Yönetimi ile Gönüllülük Arasındaki Stratejik Bağ.....	128
4.12 Uluslararası Afet Yönetimi Sistemlerinde Gönüllülük	130
4.12.1 Sendai Afet Risk Azaltma Çerçevesi.....	130
4.12.2 OCHA ve İnsani Yardım Koordinasyon Mekanizmaları.....	130
4.12.3 INSARAG Uluslararası Arama-Kurtarma Sistemi	131
4.12.4 IFRC ve Toplum Temelli Afet Yönetimi Yaklaşımları	132
4.13 Ülke Bazlı Gönüllülük Modelleri	132
4.13.1 ABD: STK Odaklı ve Çok Aktörlü Model	132
4.13.2 Japonya: Topluluk Odaklı ve Kurumsallaşmış Model	133
4.13.3 Almanya: Devlet Entegrasyonlu ve Yarı-Profesyonel Model.....	134

4.13.4 Kanada: Topluluk Dayanışması Odaklı Model.....	134
4.13.5 İngiltere: Çok Paydaşlı Koordinasyon Modeli	135
4.13.6 Avustralya: Yangın Yönetimi Odaklı Örnek Model	135
4.13.7 Çin: Merkezî Komuta ve Toplu Mobilizasyon Gücü	135
4.13.8 İtalya: Devlet Yapısına Entegre Gönüllülük Modeli.....	136
4.13.9 Türkiye’de Afet Gönüllülüğü	136
4.14 Uluslararası Vaka Analizleri	139
4.14.1 Japonya – 2011 Tōhoku Depremi ve Tsunamisi	139
4.14.2 ABD – 2005 Katrina Kasırgası.....	143
4.14.3 Avrupa – Sel Felaketleri (2021 Batı Avrupa Sel Afeti).....	146
4.14.4 Türkiye – 2023 Kahramanmaraş Depremleri	149
4.15 Eğitim ve Akreditasyon	151
4.16 Teknoloji ve Dijital Entegrasyon	154
4.17 Koordinasyon Mekanizmaları ve Entegrasyon Modelleri.....	156
4.17.1 INSARAG (BM Arama-Kurtarma Sistemi)	157
4.17.2 ABD – NIMS / ICS Modeli	157
4.17.3 Almanya – THW ve Federal Yapı	157
4.17.4 Japonya – Yerel Yönetim Temelli Model	158
4.18 Değerlendirme ve Sonuç.....	158

BÖLÜM 5 - AFAD GÖNÜLLÜLÜK SİSTEMİ VE ENTEGRASYONU

5.1 AFAD Gönüllülük Sistemi.....	161
5.2 AFAD Akreditasyon Sistemi	163
5.2.1 Akredite Olabilecek Kurum ve Gönüllüler.....	164
5.2.2 Akreditasyon Alanları Nelerdir?	165
5.2.3 Akreditasyon Süreci Nasıl İşler?.....	167
5.2.4 Akreditasyon Seviyeleri: Hafif – Orta – Ağır	167
5.2.5 Akreditasyonun Önemi ve Sahadaki Etkisi	169

BÖLÜM 6 - KAHRAMANMARAŞ MERKEZLİ

DEPREMLER

6.1 Asrın Felaketinin Etki Alanı	171
6.1.1 Depremin Meydana Gelişi ve İlk Etkiler.....	171
6.1.2 Fiziksel Yıkım ve Hasar Tespit Bulguları.....	172
6.1.3 Ekonomik Etkiler ve Makroekonomik Yansımalar.....	173
6.1.4 Uydu Görüntüleri ile Tahribatın Görsel Analizi	174
6.2 Acil Müdahale ve Erken İyileştirme Süreci	175
6.2.1 Müdahale Mekanizmasının Devreye Alınması	175
6.2.2 İlk Müdahale ve Gelişmeler Zaman Çizelgesi.....	176
6.2.3 İdari Sevk ve Komuta Yapısı ile Görevli Personel.....	178
6.2.4 Arama ve Kurtarma Operasyonları	179
6.2.5 Tahliye, Barınma ve Beslenme	180
6.2.6 Konteyner Kentleşme Verileri (4 Mart 2024).....	181
6.2.7 Sosyal Destek Mekanizmaları ve Finansal Kaynaklar.....	182
6.2.8 Hasar Tespit ve Enkaz Kaldırma Çalışmaları.....	183
6.2.9 Bölüm Değerlendirmesi ve Genel Çıkarımlar	183
6.3 Demografik ve Sosyal Yapı	184
6.3.1 Bölge Nüfusu, Göç ve Geçici Koruma Nüfusu	184
6.3.2 Eğitim ve Sağlık Tesislerinin Durumu ve Yeniden İnşası.....	185
6.4 Ekonomik Yapı	187
6.4.1 Bölgesel Ekonomik Etkiler ve Sektörel Kayıplar.....	188
6.5 Hak Sahipliği Süreci, Konut ve Yeniden İmar Çalışmaları	189
6.5.1 Hak Sahipliği Süreci	189
6.5.2 Kalıcı Konutların İnşası ve Teslim Süreci.....	190
6.6 Gönüllülerin Afet Sonrası Süreçteki Rolü	192

**BÖLÜM 7 - ASRIN FELAKETİNDE AFET
GÖNÜLLÜLERİNİN TANIKLIĞI, DENEYİMLERİ,
BULGULAR, ANALİZ VE DEĞERLENDİRİLMESİ**

7.1 Gönüllü Tanıklar, Anket Çerçevesi ve Çalışmanın Amacı.....	193
7.2 Veri Toplama Süreci ve Analiz Yöntemi	196
7.2.1 Veri Seti Kaynağı.....	196
7.2.2 Pilot Uygulama Süreci.....	197
7.2.3 Ulusal Uygulama ve Katılım Kriterleri.....	197
7.2.4 Formun Amacı ve Kapsamı	198
7.2.5 Formun İçeriği ve Veri Kategorileri	198
7.2.6 Katılımcı Profili ve Verinin Temsiliyet Gücü	200
7.3 Ölçüm Yöntemleri ve İstatistiksel Analiz Teknikleri.....	201
7.3.1 Nicel Veriler (Kantitatif Analiz Yöntemleri).....	201
7.3.2 Nitel Veriler (Niteliksel İçerik Analizi).....	201
7.3.3 Veri İşleme ve Analiz Süreci.....	202
7.3.3.1 İstatistiksel Analiz Yöntemleri:	202
7.3.3.2 Çapraz Karşılaştırmalar:.....	202
7.3.3.3 Tematik İçerik Analizi:.....	202
7.3.4 Kitaptaki Tespitlerin Veri Tabanlı Olması	203
7.3.5 Bilimsel Literatür ile Karşılaştırmalar.....	203
7.4 Bulgular	204
7.4.1 Demografik Bilgiler	204
7.4.2 Demografik Profil Karşılaştırmaları	206
7.4.3 Görev Süresi ve Lokasyonu	209
7.4.4 İstatistiksel Karşılaştırmalar	217
7.4.4.1 Görev Süresi ve Diğer Değişkenler Arasındaki İlişkiler	217
7.4.4.2 Kısa ve Uzun Süreli Gönüllülerin Karşılaştırılması	218
7.4.4.3 Yaşa Göre Fiziksel Yorgunluk Seviyesinin Dağılımı	220
7.4.4.4 Görev Zaman Dilimleri (Gündüz vs. Gece Çalışması)	222
7.4.4.5 Görev Türlerine Göre Zaman Dilimleri.....	223

7.4.5 Gönüllü Faaliyetlerinin Alan Bazlı Özet Değerlendirmesi	223
7.4.5.1 Gece Görevlerinin Yoğun Olduğu Alanlar	226
7.4.5.2 Gündüz Görevlerinin Yoğun Olduğu Alanlar	227
7.4.6 Gece Çalışmanın Getirdiği Zorluklar	228
7.4.6.1 Psikolojik Etkiler	229
7.4.6.2 Gece Çalışmasının Fiziksel ve Ruhsal Yansımaları	230
7.5 Görev Alanları (Faaliyet Türleri)	231
7.5.1 Arama Kurtarma Faaliyetlerine Odaklanma	233
7.5.2 Arama Kurtarma Gönüllülerinin Profili	234
7.5.3 Arama Kurtarma Ekiplerinde Yaşanan Zorluklar	236
7.5.4 Zorluklar ve Destek İhtiyaçları (Alanlara Göre)	241
7.6 Ekipman ve Lojistik Destek Değerlendirmesi	243
7.7 Gönüllülerin Yaşadıkları Zorlukların Analizi	245
7.8 Verilerin Entegre Analizi	250
7.8.1 En Uzun Süre Görev Yapanlar ve Görev Alanları	250
7.8.2 Gece Görevlerinin Ağırlıkta Olduğu Alanlar	252
7.8.3 Gönüllülerin Karşılaştığı Engeller ve Zorluk Kümeleri	253
7.9 Verilerden elde edilen önemli çıkarımlar	256
7.9.1 Afet Müdahalesinin Safhaları ve Gönüllü Rolü	256
7.9.2 Çok Görevli Gönüllüler Profili ve Sahadaki Esneklik	257
7.9.3 Gönüllülerin Coğrafi Dağılımı ve Merkezleşme Eğilimleri	258
7.9.4 Yoğun Çalışma, Yorgunluk ve Tükenmişlik Bulguları	259
7.9.5 Kadın Gönüllülerin Müdahaledeki Rolü	259
7.10 Afet Yönetiminde Gönüllü Entegrasyonunun Analizi	260
7.11 Bilimsel Bulgular Işığında Stratejik ve Operasyonel Öneriler	262
7.11.1 Gönüllü Eğitim ve Sertifikasyon Sisteminin Güçlendirilmesi	262

7.11.2 Gönüllü Koordinasyon Mekanizmalarının Geliştirilmesi	263
7.11.3 Ekipman ve Lojistik Kapasitenin Artırılması.....	265
7.11.4 Gönüllü Sağlığı ve Psikososyal Destek Mekanizmaları	267
7.11.5 Uzman Gönüllülerle Entegre Afet Müdahalesi.....	269
7.11.6 Afet Müdahalesinde Sürekli İyileştirme ve Geri Bildirim....	270
7.12 Gönüllü Perspektifinden Afet Müdahale Analizi	273
7.13 Afetlere Hazırlık Sürecine Gönüllü Bakışı	274
7.14 Hazırlık Sürecinin Kritik Unsurları.....	275
7.15 Önerilen Gelişim Alanları	276
7.16 Gönüllü Görüşlerinin Temel Analizi.....	277
7.17 Afetlere Müdahale Sürecine Gönüllü Bakışı.....	279
7.17.1 Arama Kurtarma Faaliyetleri.....	279
7.17.2 Hızlı Müdahale ve Saha Koordinasyonu.....	280
7.17.3 İletişim Altyapısı	280
7.17.4 Koordinasyon Merkezleri.....	280
7.17.5 Teknolojik Kapasite	281
7.18 Afet Sonrası İyileştirme	281
7.18.1 Psikolojik Destek Mekanizmalarının Oluşturulması.....	282
7.18.2 Anlık Müdahale Kapasitesi	282
7.18.3 Sürekli Psikososyal Destek Hizmetleri.....	282
7.18.4 Doğrudan Psikolojik Danışmanlık Hizmetleri.....	283
7.18.5 Afet Sonrası İyileştirmeye Yönelik Gelişim Alanları	283
7.19 Gönüllülerin Karşılaştığı Zorluklar.....	284
7.19.1 Fiziksel Yorgunluk ve Stres	284
7.19.2 Ekipman Eksikliği ve Güvenlik Riskleri	284
7.19.3 Gönüllü Görüşlerinin Analizi.....	285
7.20 Gönüllü Zorluklarına Yönelik Önerilen Gelişim Alanları	286
7.20.1 Kişisel Koruyucu Ekipmanların İyileştirilmesi.....	286
7.20.2 Güvenli Çalışma Ortamlarının Sağlanması	286

7.20.3 Lojistik Destek Sistemlerinin Güçlendirilmesi.....	286
7.21 Gönüllülerden Gelen Çözüm Önerileri.....	287
7.21.1 Afet Gönüllü Merkezlerinin Kurulması ve Desteklenmesi.....	287
7.21.2 Eğitim ve Kapasite Artırıcı Faaliyetlerin Sürekliliği.....	288
7.21.3 Gönüllülere Yönelik Destek Programlarının Geliştirilmesi.....	288
7.22. Açık Uçlu Cevaplardaki Anahtar Kelimeler ve Temalar	289
7.22.1 Psikolojik Destek.....	289
7.22.2 Görev ve Afet İlişkisi	290
7.22.3 Eğitim	290
7.22.4 Gönüllülük ve Kurtarma	290
7.23 Açık Uçlu Cevaplardaki Tespitler ve Beklentiler.....	291
7.23.1 İletişim Altyapısının Güçlendirilmesi	291
7.23.2 Koordinasyon ve Vardiya Planlaması.....	292
7.23.3 Psikososyal Destek ve Ruh Sağlığı Hizmetleri	292
7.23.4 Eğitim ve Tatbikatların Yaygınlaştırılması.....	292
7.23.5 Bölgesel Afet Müdahale Kapasitesinin Artırılması	292
7.23.6 Personel ve Gönüllü Yönetimi.....	293
7.23.7 İnovasyon ve Teknoloji Kullanımı	293
7.23.8 Sürdürülebilir Risk Azaltma ve Hazırlık Stratejileri	293
7.24 Gönüllülerin Deneyimlerine Dair Derinlemesine Çıkarımlar.....	294
7.24.1 Cinsiyetlere Göre Psikolojik Stres Düzeyleri	295
7.24.1.1 Kadın Gönüllülerin Daha Yüksek Stres Seviyelerinin Nedenleri	295
7.24.1.2 Kadın Gönüllülerin Psikolojik Dayanıklılığını Artırmaya Yönelik Çözüm Önerileri	297
7.24.2 Görev Süresi ile Yaşanan Zorluklar Arasındaki İlişki.....	297

7.24.3 Uzun Görev Sürelerinin Yaratığı Zorlukların Nedenleri	298
7.24.4 Görev Süresine Bağlı Zorluklara Yönelik Öneriler	299
7.25 İller Arası Ekipman Eksikliği Algısının Analizi	300
7.25.1 Ekipman Eksikliği Algısında Bölgesel Farklılıklar	301
7.25.2 Ekipman Eksikliğini Çözmeye Yönelik Öneriler.....	302
7.26 Görev Öncesi Eğitimin Sahadaki Zorluklara Etkisi.....	303
7.27 Eğitim Yetersizliğinin Zorlukları Artırmasının Nedenleri	304
7.27.1 Görev Öncesi Eğitimlerin Geliştirilmesine Yönelik Öneriler	305
7.27.2 Akreditasyon Sisteminin Güçlendirilmesi ve Teknoloji.....	305
7.27.3 Rol Bazlı ve Sahaya Uygun Eğitim Programları	306
7.27.4 Sahada Gönüllüler İçin Dinamik Eğitim Modülleri	306
7.27.5 Koordinasyon ve Lojistikte Senaryo Tabanlı Tatbikatlar	307
7.28 Psikolojik Destek İhtiyacının Demografik Analizi	307

BÖLÜM 8 - BULGULARA DAYALI BÖLGESEL AFET MÜDAHALE KAPASİTESİ ANALİZİ

8.1 Bölgesel Afet Müdahale Kapasitesinin Genel Değerlendirmesi	309
8.2 Bölgesel Müdahale Kapasitesinin Düşüklüğünün Nedenleri	310
8.3 Bölgesel Afet Müdahale Kapasitesinin Güçlendirilmesi	311
8.4 Genç Gönüllülerin Teknoloji Temelli Çözüm Önerileri	311
8.5 İletişim Sorunları ve Bölgesel Altyapı İlişkisi.....	313
8.5.1 Altyapı Yetersizliğinin İletişime Etkisi.....	313
8.5.2 İletişim Kesintilerini Azaltmaya Yönelik Önlemler	314
8.6 Eğitim ve Tatbikatların Afet Müdahalesine Etkisi	314
8.6.1 Eğitim ve Tatbikatların Müdahale Performansına Katkısı.....	315
8.6.2 Eğitim ve Tatbikatlara Yönelik Gelişim Önerileri	316

8.7 Kriz İletişimi Eğitimi Algısının Yaşa Göre Karşılaştırılması	317
8.7.1 Genç Gönüllülerde Kriz İletişimi Eğitimi İhtiyacı	318
8.7.2 Kriz İletişimi Eğitimlerine Yönelik Çözüm Önerileri.....	318
8.8 Afet Koordinasyon Merkezlerine İlişkin Bölgesel Analiz	319
8.8.1 Afet Koordinasyon Merkezlerinin Güçlendirilmesi	320

BÖLÜM 9 - ASRIN FELAKETİNDE GÖNÜLLÜ KATILIMININ İLLERE GÖRE ANALİZİ

9.1 Afet Yönetiminde Gönüllü Katılımının Önemi ve Kapsam	321
9.2 Bursa Gönüllü Deneyimlerinin Analizi	322
9.2.1 Bursa Gönüllüleri Çalışmasının Yöntemi ve Kapsamı	322
9.2.2 Bursa Gönüllülerinin Demografik Profili ve Özellikleri.....	324
9.2.2.1 Gönüllülerin Yaş Dağılımı ve Deneyim Seviyeleri.....	324
9.2.2.2 Cinsiyet Dağılımı ve Üstlenilen Roller.....	325
9.2.2.3 Meslek Dağılımı ve Uzmanlık Alanları.....	326
9.2.2.4 Gönüllülerin Sahada Kalma Süreleri.....	326
9.2.3 Katılım Kaynakları ve Gönüllü Motivasyonu	327
9.2.4 Bursa Gönüllülerinin Sahada Üstlendiği Kritik Görevler.....	328
9.2.4.1 Arama-Kurtarma Görevleri (%42)	328
9.2.4.2 Lojistik ve Koordinasyon (%39).....	329
9.2.4.3 Gıda, Su ve Giysi Dağıtımı (%35)	330
9.2.4.4 Tıbbi Müdahale ve İlk Yardım (%22)	330
9.2.4.5 Psikososyal Destek (%18).....	330
9.2.4.6 Barınma ve Çadır Kurulumu (%14)	331
9.2.5 Bursa Gönüllülerinin Sahada Karşılaştığı Temel Zorluklar...332	
9.2.5.1 Fiziksel Yorgunluk: En Yoğun Yaşanan Zorluk	332
9.2.5.2 Psikolojik Stres Dayanıklılığı Zorlayan Bir Etken	333
9.2.5.3 Lojistik ve Koordinasyon Sorunları.....	334

9.2.5.4 İletişim Eksiklikleri.....	335
9.2.6 Gönüllülerin Etki Alanları ve Sahadaki Güçlü Yönleri.....	335
9.2.6.1 Arama-Kurtarma Operasyonlarında Bursa'nın Rolü	336
9.2.6.2 Lojistik Yönetimi ve Yardımların Verimli Dağıtımını.....	337
9.2.6.3 Gıda, Su ve Temel İhtiyaç Dağıtımında Gönüllü Dayanışması	338
9.2.6.4 Psikososyal Destek ve Çocuklar	338
9.2.6.5 Koordinasyon Çalışmaları.....	339
9.2.7 Gelecek İçin Çıkarılan Dersler ve İyileştirme Önerileri	339
9.2.7.1 Afet Öncesi Eğitim ve Hazırlık Durumuna Bakış.....	340
9.2.7.2 Koordinasyon Eksiklikleri ve Sahada Organizasyonun Güçlendirilmesi.....	340
9.2.7.3 Lojistik Yönetiminde Karşılaşılan Sorunlar	341
9.2.7.4 Psikososyal Destek Mekanizmalarının Güçlendirilmesi.....	342
9.2.8 Sonuç ve Geleceğe Yönelik Öneriler	343
9.3 İstanbul Gönüllü Deneyimlerinin Analizi	344
9.3.1 Katılım Kaynakları ve Üstlenilen Kritik Görevler	344
9.3.2 Gönüllü Profili, Görev Süresi ve Çalışma Koşulları.....	344
9.3.3 Sahada Karşılaşılan Temel Zorluklar ve Eksiklikler	345
9.3.4 Gönüllülerin Etki Alanları ve Güçlü Yönleri.....	346
9.3.5 Gelecek İçin Çıkarılan Dersler ve İyileştirme Önerileri	347
9.4 Sakarya Gönüllü Deneyimlerinin Analizi	347
9.4.1 Demografik Profil ve Motivasyon Kaynakları	348
9.4.2 Görev Süreleri ve Afet Bölgesindeki Coğrafi Dağılım	348
9.4.3 Gönüllülerin Sahada Üstlendiği Kritik Görevler.....	349
9.4.4 Afet Öncesi Eğitim ve İyileştirme İhtiyaçları	350
9.4.5 Sahada Karşılaşılan Temel Zorluklar ve Eksiklikler	351
9.4.6 Psikolojik Dayanıklılık Düzeyi ve Destek İhtiyacı	351
9.4.7 Sahadaki Başarılı Uygulamalar ve İş Birliği Dinamikleri.....	352
9.4.8 Gelecek İçin Çıkarılan Dersler ve İyileştirme Önerileri	352

9.4.9 Temel Bulgular ve Öğrenme Döngüsü.....	352
9.5 Van Gönüllü Deneyimlerinin Analizi.....	353
9.5.1 Sahada Karşılaşılan Temel Zorluklar ve İletişim Eksikliği.....	354
9.5.2 Saha Adaptasyonu ve Güçlü Yönler	355
9.5.3 Gelecek İçin Çıkarılan Dersler ve İyileştirme Önerileri	356
9.6 Balıkesir Gönüllü Deneyimlerinin Analizi	357
9.6.1 Gönüllülerin Katılımı ve Üstlenilen Kritik Görevler	357
9.6.2 Koordinasyon Eksikliği ve Temel Saha Zorlukları	358
9.6.3 Saha Yönetim Becerileri ve Güçlü Yönler	359
9.6.4 Gelecek İçin Çıkarılan Dersler ve İyileştirme Önerileri	359
9.7 Sivas Gönüllü Deneyimlerinin Analizi	360
9.7.1 Gönüllülerin Katılımı ve Tecrübeye Dayalı Roller	360
9.7.2 Sahada Karşılaşılan Temel Zorluklar ve Ekipman Eksikliği..	361
9.7.3 Saha Tecrübesi ve Güçlü Yönler	363
9.7.4 Gelecek İçin Çıkarılan Dersler ve İyileştirme Önerileri	363
9.8 Konya Gönüllü Deneyimlerinin Analizi.....	365
9.8.1 Gönüllülerin Katılımı ve Disiplinli Çalışma Anlayışı.....	365
9.8.2 Sahada Karşılaşılan Temel Zorluklar ve Psikolojik Yük	365
9.8.3 Sistematik Çalışma Tarzı ve Güçlü Yönler	367
9.8.4 Gelecek İçin Çıkarılan Dersler ve İyileştirme Önerileri	367
9.9 Kayseri Gönüllü Deneyimlerinin Analizi.....	368
9.9.1 Gönüllülerin Katılımı ve Üstlenilen Kritik Görevler	368
9.9.2 Sahada Karşılaşılan Temel Zorluklar ve Psikolojik Baskı.....	369
9.9.3 Hızlı Organizasyon ve Güçlü Yönler.....	370
9.9.4 Gelecek İçin Çıkarılan Dersler ve İyileştirme Önerileri	371
9.10 Kütahya Gönüllü Deneyimlerinin Analizi	372
9.10.1 Gönüllülerin Katılımı ve Üstlenilen Kritik Görevler	372
9.10.2 Sahada Karşılaşılan Temel Zorluklar ve Lojistik Sorunlar...	373
9.10.3 Barınma Yönetimi ve Pratik Çözüm Üretme Gücü.....	373
9.10.4 Gelecek İçin Çıkarılan Dersler ve İyileştirme Önerileri.....	374

9.11 Kahramanmaraş Gönüllü Deneyimlerinin Analizi	375
9.11.1 Afetin Merkezinde Gönüllü Olmak ve Üstlenilen Roller	375
9.11.2 Sahada Karşılaşılan Temel Zorluklar ve Psikolojik Yük	376
9.11.3 Erken Müdahale Yeteneği ve Güçlü Yönler	377
9.11.4 Gelecek İçin Çıkarılan Dersler ve İyileştirme Önerileri.....	377
9.12 Muş Gönüllü Deneyimlerinin Analizi	379
9.12.1 Gönüllülerin Katılımı ve Üstlenilen Kritik Görevler	379
9.12.2 Soğuk Hava Koşullarının Saha Çalışmalarına Etkisi	380
9.12.3 Zor Koşullara Dayanıklılık ve Güçlü Yönler	381
9.12.4 Gelecek İçin Çıkarılan Dersler ve İyileştirme Önerileri.....	382

BÖLÜM 10 - BÖLGELER ARASI GÖNÜLLÜ SAHA DENEYİMİ ANALİZİ

10.1 Giriş ve Metodoloji	384
10.2 Marmara Bölgesi Gönüllü Deneyiminin Analizi	384
10.2.1 Katılımcı Profili ve Sahadaki Görev Dağılımı.....	384
10.2.2 Karşılaşılan Temel Zorluklar ve Değerlendirmesi.....	385
10.2.3 İyileştirme Önerileri ve Çıkarılan Dersler	385
10.3 Ege Bölgesi Gönüllü Deneyiminin Analizi	386
10.3.1 Katılımcı Profili ve Sahadaki Görev Dağılımı.....	386
10.3.2 Karşılaşılan Temel Zorluklar ve Değerlendirmesi.....	386
10.3.3 İyileştirme Önerileri ve Çıkarılan Dersler	387
10.4 İç Anadolu Bölgesi Gönüllü Deneyiminin Analizi	387
10.4.1 Katılımcı Profili ve Sahadaki Görev Dağılımı.....	387
10.4.2 Karşılaşılan Temel Zorluklar ve Değerlendirmesi.....	387
10.4.3 İyileştirme Önerileri ve Çıkarılan Dersler	388
10.5 Akdeniz Bölgesi Gönüllü Deneyiminin Analizi	389
10.5.1 Katılımcı Profili ve Sahadaki Görev Dağılımı.....	389
10.5.2 Karşılaşılan Temel Zorluklar ve Değerlendirmesi.....	389
10.5.3 İyileştirme Önerileri ve Çıkarılan Dersler	389

10.6 Karadeniz Bölgesi Gönüllü Deneyiminin Analizi	390
10.6.1 Katılımcı Profili ve Sahadaki Görev Dağılımı.....	390
10.6.2 Karşılaşılan Temel Zorluklar ve Değerlendirmesi.....	390
10.6.3 İyileştirme Önerileri ve Çıkarılan Dersler	390
10.7 Doğu Anadolu Bölgesi Gönüllü Deneyiminin Analizi	391
10.7.1 Katılımcı Profili ve Sahadaki Görev Dağılımı.....	391
10.7.2 Karşılaşılan Temel Zorluklar ve Değerlendirmesi.....	391
10.7.3 İyileştirme Önerileri ve Çıkarılan Dersler	392
10.8 Güneydoğu Anadolu Bölgesi Gönüllü Deneyiminin Analizi	392
10.8.1 Katılımcı Profili ve Sahadaki Görev Dağılımı.....	392
10.8.2 Karşılaşılan Temel Zorluklar ve Değerlendirmesi.....	392
10.8.3 İyileştirme Önerileri ve Çıkarılan Dersler	393

BÖLÜM 11 - ULUSAL DÜZEYDE GÖNÜLLÜ FAALİYETLERİNİN GENEL ANALİZİ

11.1 Çalışmanın Kapsamı	394
11.2 Katılım, Görev Dağılımı ve Ortaya Çıkan Ortak Zorluklar	394
11.3 Açık Uçlu Yanıtlardan Türetilen Stratejik Öncelikler	395
11.4 Kapsamlı Sonuç ve Gelecek Vizyonu	396
SON SÖZ	397
KAYNAKÇA	399
Gönüllülerin Tanıklığında Asrın Felaketi Kitap Özeti	404



YAZARLAR HAKKINDA

Mehmet BULDAN

1972 yılında Afyonkarahisar'da doğdu. İş Sağlığı ve Güvenliği ile Yönetim ve Organizasyon alanlarındaki ön lisans eğitimlerinin yanı sıra lisans eğitimini Anadolu Üniversitesi İşletme Fakültesi'nde, yüksek lisansını ise Hoca Ahmet Yesevi Uluslararası Türk-Kazak Üniversitesi Siyaset Bilimi ve Kamu Yönetimi bölümünde tamamladı.

Memuriyet hayatına 1996 yılında İstanbul Büyükşehir Belediyesi İSKİ Genel Müdürlüğünde başladı. 1999-2004 yılları arasında Bolvadin Belediyesinde görev yaptıktan sonra, 2004 yılında Afyonkarahisar İl Sivil Savunma Müdürlüğüne atanarak sivil savunma ve afet yönetimi alanında uzmanlaşmaya başladı.

İlçe Sivil Savunma Müdürü olarak görev yaptığı dönemde, 2009 yılında AFAD'ın kuruluşuyla birlikte Afyonkarahisar İl AFAD Müdürlüğüne kurucu müdür olarak atandı. On beş yıl boyunca sürdürdüğü bu görevde, "Bütünleşik Afet Yönetimi" sistemine geçiş sürecini il düzeyinde yönetti; risk azaltma, hazırlık, müdahale ve iyileştirme aşamalarını kapsayan afet yönetim döngüsünün tüm safhalarında planlama, koordinasyon, eğitim ve uygulama süreçlerinde aktif rol üstlendi. Bu kapsamda AFAD gönüllülük sistemi

bařta olmak üzere toplum temelli kapasitenin geliřtirilmesine yönelik alıřmalara öncülük etti.

Mesleki hayatı boyunca afet ve acil durum yönetim merkezlerinde aktif görev alan Buldan; resmî, özel ve gönüllü arama-kurtarma ekiplerinin yetiřtirilmesi, akreditasyonu ve sahaya hazır hâle getirilmesi süreçlerinde etkin rol üstlenmiř; yurt ii ve yurt dıřında meydana gelen ok sayıda afet ve acil durumda operasyonel düzeyde sorumluluk almıřtır.

2024 yılı bařından bu yana Bursa İl AFAD Müdürü olarak görevine devam etmektedir. Evli ve iki ocuk babasıdır.

Afet yönetimini yalnızca bir görev alanı deęil; insan hayatını merkeze alan bir sorumluluk olarak gören Buldan, sahadan beslenen tecrübeyi kurumsal kapasiteye ve toplumsal dayanıklılıęa dönüřtürme anlayıřıyla alıřmalarını sürdürmektedir.

Rıdvan BİLGİN

Bilgisayar mühendisi ve AFAD Bursa'da Arama Kurtarma Teknisyenidir. Van, İzmir ve Kahramanmarař depremleri ile Batı Karadeniz sel felaketi gibi birok büyük afette görev almıř; Libya-Derne'deki sel felaketinde de uluslararası alıřmalara katkı sunmuřtur. Saha deneyimlerini mühendislik bilgisiyle birleřtiren dijital özümler geliřtirmiş, ulusal, AB destekli ve uluslararası projelerde görev almıřtır. 2015 yılında Japonya'da düzenlenen Afet Eğitim Merkezinin Kapasite Geliřtirme Programı'na katılarak afet eğitim modelleri ve uygulamaları üzerine eğitim almıřtır.





ÖN SÖZ

6 Şubat 2023...

Takvim yapraklarında sıradan bir tarih gibi dursa da bugün, Türkiye için bir milat, hafızalara kazınan acı bir dönüm noktasıdır. “Asrın Felaketi” olarak adlandırılan ancak yıkıcılığıyla asırları aşan Kahramanmaraş merkezli depremler, yalnızca şehirleri değil; kalpleri, hayatları ve umutları da derinden sarsmıştır. Buna karşın bu büyük yıkım, bu toprakların mayasında var olan sarsılmaz dayanışma ruhunu da bütün açıklığıyla ortaya koymuştur. Çünkü bu toplum bilir ki, asıl yıkım binalar çöktüğünde değil, insanlar birbirine sırtını döndüğünde başlar. Afetin karanlığında diğerkâmlık ruhu devleşmiş; toplum, omuz omuza vererek yeniden ayağa kalkmıştır.

Bu kitap, 6 Şubat depremlerinin ardından ülkenin dört bir yanından sahaya koşan; kamu gücünün yanında “Ben de varım!” diyerek en zor şartlarda sorumluluk alan gönüllülerin tanıklıklarıyla hazırlanmıştır. Devletin kurumsal kapasitesine eşlik eden sivil inisiyatifler, arama-kurtarma ekipleri ve isimsiz kahramanlardan oluşan bu gönüllü ordusu, felaketin yönetiminde ve yaraların sarılmasında hayati bir rol üstlenmiştir. Gönüllüler, maaşla değil inançla, zorunlulukla değil vicdanla hareket etmiş, insan hayatını merkeze alan bir sorumluluk bilinciyle olağanüstü koşullarda görev almıştır.

Modern literatür gönüllülüğü, bireylerin maddi bir karşılık beklemeksizin bilgi, beceri ve zamanlarını toplum yararına sunmaları olarak tanımlar. Ancak bu kavram, bizim medeniyet dünyamızda yalnızca teknik bir çerçeve değil, köklü bir ahlaki duruşu ifade eder. Anadolu irfanında gönüllülük, diğerkâmlıkla ve kendinden eksiltip bütünü tamamlama iradesiyle anlam kazanır. “Bir elin nesi var, iki elin sesi var!” ve “Yalnız taş, duvar olmaz!” sözlerinde karşılığını bulan bu anlayış, afet anlarında ortaya çıkan toplumsal refleksi bir tesadüf olmaktan çıkarak asırlar boyunca biriken ahlaki kültürel ve vicdanî mirasın doğal sonucu hâline getirir.

Bu mirasın merkezinde, devlet aklını ve toplumsal vicdanı şekillendiren “**İnsanı yaşat ki devlet yaşasın!**” ilkesi yer almaktadır. Şeyh Edebalı’ye atfedilen bu yaklaşım, yönetim anlayışının odağına insan onurunu yerleştirirken gönüllülüğü bireysel bir eylemin ötesine taşıyarak, toplumsal sorumluluğun ve ortak vicdanın ifadesi olan kolektif bir değer alanı olarak konumlandırır. Türk-İslam geleneğinde vakıf sistemi ve Ahilik teşkilatı bu anlayışın kurumsallaşmış örneklerini oluşturur. Tolstoy’un, “*Hayat ancak başkalarına adandığında anlam kazanır.*” ifadesi, bu düşüncenin evrensel etik literatürdeki karşılığını ortaya koyarken, İslam düşüncesinde iyiliği toplumsal düzenin kurucu unsuru hâline getiren ahlaki zemin, “*İyilik ve takvada yardımlaşın,*” (Maide, 2) ve “*Kim bir canı kurtarırsa bütün insanlığı kurtarmış gibi olur,*” (Maide, 32) ayetleriyle normatif bir çerçeveye kavuşur. Peygamber Efendimiz’in (s.a.v.), “*İnsanların en hayırlısı, insanlara en faydalı olanıdır.*” hadisiyle tamamlanan bu yaklaşım, afet sahasında gönüllülerin fiilî varlığında somut karşılığını bulmaktadır.

Bu eser, Türkiye genelinde 1.175 gönüllünün sahadaki deneyimlerinden, gözlemlerinden ve çözüm önerilerinden süzülen

veriye dayalı teknik bir çözümlene çalışmasıdır. Buradaki her bir rakam yalnızca istatistiksel bir veri değil, aynı zamanda bir insan hikâyesi, bir mücadele ve bir umuttur. Çalışmanın bilimsel zeminini oluştururken titiz bir metodoloji izlenmiş, nicel ve nitel veriler birlikte değerlendirilmiştir. Analiz sürecinin şeffaflığını ve güvenilirliğini sağlamak adına tüm istatistiksel hesaplamalar ve görselleştirmeler, Python programlama dili ve ilgili veri bilimi kütüphaneleri (Pandas, Matplotlib) kullanılarak gerçekleştirilmiştir. Böylece gönüllülerin sahadaki ihtiyaçları ve bölgesel eğilimler, bilimsel ve karşılaştırılabilir bir düzlemde okuyucuya sunulmuştur.

6 Şubat depremleri sadece Türkiye'nin değil, tüm insanlığın ortak vicdanını harekete geçirdi. 90 ülkeden gelen ekipler, dil ve inanç farklarını aşarak aynı enkazın başında buluştu. Bu dayanışma, gönüllülüğün kültürler üstü evrensel bir değer olduğunu ve insan hayatı söz konusu olduğunda tüm sınırların kalktığını kanıtladı.

Bu kitabın temel amacı, afetlere müdahale süreçlerini gönüllülük penceresinden ele almak, kamu gücü ile gönüllü kapasitesinin entegrasyonunu güçlendirmek ve gelecekteki afetlere karşı daha dirençli bir sistemin inşasına katkı sunmaktır. Çünkü tuğlaları bir arada tutan çimento neyse, toplumu ayakta tutan da gönüllülük şuurudur. Gönüllülerimiz de kendinden eksiltip bütünü tamamlama gayretiyle işte bu yolu açmıştır.

Bu eser, başkasının derdiyle dertlenenlere, faydalı olmayı bir erdem bilenlere ve insanı yaşatmayı her şeyin önünde tutanlara bir vefa belgesi olarak ithaf edilmiştir.

Aralık 2025 – Bursa
Mehmet BULDAN

KATKI SUNANLAR

Bu çalışmanın hazırlanma sürecinde, okuma, değerlendirme, saha çalışmaları, veri temini ve teknik katkılarıyla destek veren AFAD Bursa Proje Ofisi Ekibi Hülya Göze, Ersin Aydın, Osman Özkan Köse, Oğuzhan Önateş ve AFAD Gönüllüsü STK ekiplerimize teşekkür ederiz.

KISALTMALAR

AB	: Avrupa Birliđi
ABD	: Amerika Birleşik Devletleri
AFAD	: Afet ve Acil Durum Yönetimi Başkanlığı
AYDES	: Afet Yönetimi ve Karar Destek Sistemi
BM	: Birleşmiş Milletler
CERT	: Toplum Tabanlı Acil Müdahale Ekibi
FEMA	: Federal Acil Durum Yönetim Kurumu
ICS	: Olay Yönetim Sistemi
INSARAG	: Uluslararası Arama Kurtarma Danışma Grubu
IRNAP	: INSARAG Tarafından Tanınan Ulusal Akreditasyon Süreci
JBS	: Japonya'da Yerel Düzeyde Organize Edilen Afet Gönüllüleri
MRC	: Tıbbi Yedek Gönüllü Birlikleri
NIMS	: Ulusal Olay Yönetim Sistemi
SEEBA	: THW Uluslararası Acil Kurtarma Ekibi
STK	: Sivil Toplum Kuruluşu
TAMP	: Türkiye Afet Müdahale Planı
TARAP	: Türkiye Afet Risk Azaltma Planı
TASİP	: Türkiye Afet Sonrası İyileştirme Planı

- THW** : Almanya Federal Teknik Yardım Kurumu
(Technisches Hilfswerk – Afet ve acil durumlara teknik destek saęlayan gönüllü tabanlı yapı)
- TÜİK** : Türkiye İstatistik Kurumu
- UMKE** : Ulusal Medikal Kurtarma Ekibi
- USAR** : Kentsel Arama ve Kurtarma

GİRİŞ

Afetler, tarih boyunca toplumların yalnızca fiziksel altyapılarını değil, aynı zamanda sosyal sermayelerini, ekonomik dengelerini ve kolektif hafızalarını hedef alan yıkıcı kırılma noktaları olmuştur. Geleneksel olarak “olay anı ve sonrası müdahale” ile sınırlı kalan afet yönetimi anlayışı, günümüzde yerini risk azaltma, hazırlık, müdahale ve iyileştirme evrelerini bütünleştiren, çok paydaşlı ve veri odaklı proaktif bir yaklaşıma bırakmıştır. Bu dönüşüm sürecinde, kurumsal mekanizmalar kadar sahadaki insan kaynağı, özellikle de “afet gönüllüleri” hayati bir rol üstlenmektedir. Bu çalışma, küresel afet politikalarının tarihsel evrimini temel alarak, Türkiye’nin maruz kaldığı en büyük felaketlerden biri olan 6 Şubat 2023 Kahramanmaraş merkezli depremlerini, sistemin en kritik unsurlarından biri olan gönüllülerin perspektifinden incelemektedir.

Uluslararası afet yönetimi sistemi, II. Dünya Savaşı’ndan günümüze uzanan süreçte köklü bir zihniyet değişikliği geçirmiş ve bugünkü yapısına kavuşmuştur. Bu evrimsel süreç, küresel bir perspektifle incelendiğinde beş temel dönemde özetlenebilir. İlk olarak 1945–1970 yıllarını kapsayan, “Yardım ve Müdahale Odaklı Dönem”de, Birleşmiş Milletler’in kuruluşuyla birlikte temel refleks

afet sonrası insani yardımın ulaştırılması olmuştur. 1965 yılında kurulan UNDR0 (BM Afet Yardım Örgütü) ve ilgili BM kuruluşları (FAO - Gıda ve Tarım Örgütü, WHO - Dünya Sağlık Örgütü, WFP - Dünya Gıda Programı), kurtarma operasyonlarına odaklanmıştır. Ardından gelen 1970–1990 arasındaki “Kırılabilirlik ve Risk Analizi Dönemi”nde, afetlerin salt doğa olayı olmadığı, sosyo-ekonomik kırılabilirliklerle beslendiği fikri ağırlık kazanmış, UNDR0’nun 1979 tarihli çalışmasıyla risk, kalkınma politikalarıyla ilişkilendirilmiştir.

1990–1999 yılları arasındaki Sistematis Risk Azaltma Dönemi”nde, “Uluslararası Afetlerin Azaltılması Onyılı (IDNDR)” ve Yokohama Stratejisi ile afet öncesi risk tanımlama küresel bir norm hâline gelmiştir. Bunu takip eden 2005–2015 “Kurumsal Kapasite Geliştirme Dönemi”nde Hyogo Çerçeve Eylem Planı ile ülkelerin ulusal mevzuatlarını oluşturmaları hedeflenmiştir. Günümüzde içinde bulunduğumuz ve 2015–2030 yıllarını kapsayan “Direncililik ve Sürdürülebilirlik Dönemi”nde ise Sendai Çerçevesi ile afet yönetimi, Sürdürülebilir Kalkınma Amaçları ile entegre edilerek “Daha İyi Yeniden İnşa Etme” ilkesi benimsenmiştir.

Küresel alandaki bu paradigmatik dönüşüm, Türkiye’nin afet yönetimi stratejilerini de doğrudan şekillendirmiştir. Özellikle 1999 Marmara Depremi sonrası hızlanan kurumsallaşma çabaları ve Türkiye Afet Müdahale Planı’nın (TAMP) hayata geçirilmesi, uluslararası standartlara uyum sürecinin somut çıktılarıdır. Ancak, kâğıt üzerindeki planların başarısı nihayetinde sahadaki operasyonel kabiliyetle ölçülmektedir. 6 Şubat 2023 depremleri, yarattığı devasa yıkımın ötesinde, Türk afet yönetim sisteminin sınırlarını zorlayan bir stres testi işlevi görmüştür. Bu süreçte, kamu kurumlarının yanı sıra arama kurtarmadan lojistik desteğe kadar her aşamada inisiyatif alan gönüllüler, sistemin işleyişinde belirleyici bir faktör olmuştur.

“Gönüllülerin Tanıklığında Asrın Felaketi: Kahramanmaraş Merkezli Depremler” adlı bu eser, afet yönetim döngüsünde gönüllülerin yerini, karşılaştıkları zorlukları ve sisteme katkılarını bilimsel verilerle ortaya koymayı amaçlamaktadır. Çalışma, nicel ve nitel veri toplama tekniklerini harmanlayan karma bir metodolojiye dayanmaktadır. Araştırmanın omurgasını, Türkiye genelinde 1.175 gönüllünün katılımıyla gerçekleştirilen “Gönüllü Arama Kurtarma ve Yardım Operasyonları Değerlendirme Formu” oluşturmaktadır. Bursa (87) ve Sakarya (96) illerinden elde edilen pilot verilerle zenginleştirilen bu veri seti, istatistiksel analizlerin yanı sıra katılımcıların doğrudan ifadelerini içeren tematik analizlerle de derinleştirilmiştir.

Kitap, elde edilen bulgular doğrultusunda üç temel eksenle tartışmalar yürütmektedir. Birincisi, Türkiye’deki gönüllülük modeli ve AFAD akreditasyon sisteminin, INSARAG standartları ile Japonya, Almanya ve ABD örnekleri üzerinden uluslararası kıyaslamasıdır. İkincisi, gönüllülerin görev süreleri, psikolojik dayanıklılıkları, ekipman ve eğitim yeterliliklerinin sahadan gelen verilerle analiz edildiği saha deneyimidir. Üçüncüsü ise, başta Bursa örneği olmak üzere, afet bölgesine dışarıdan gelen ekiplerin koordinasyonu üzerinden yerel kapasitenin önemidir. Sonuç olarak bu çalışma, 6 Şubat depremlerinin isimsiz kahramanlarının deneyimlerini kayıt altına alırken, karar vericiler, akademisyenler ve sivil toplum için gelecekteki afetlere daha hazırlıklı bir Türkiye adına somut bir yol haritası sunmaktadır.



BÖLÜM 1

AFETLERİN TANIMI, TÜRLERİ VE TOPLUMSAL ETKİLERİ

1.1 Afetlerin Tanımı ve Türleri

Afet (İng. Disaster), toplumun tamamı veya belli kesimleri için fiziksel, ekonomik ve sosyal kayıplar doğuran, normal hayatı ve insan faaliyetlerini durduran veya kesintiye uğratan, etkilenen toplumun baş etme kapasitesinin yeterli olmadığı doğa, teknoloji veya insan kaynaklı olaylardır.¹ Afet bir olayın kendisi değil, doğurduğu sonuçlar olarak değerlendirilmektedir. Afetler doğal, teknolojik ve insan kaynaklı olmak üzere üç ana kategoride ele alınabilir:

• **Doğa Kaynaklı Afetler:** Deprem, sel, heyelan, çığ, kuraklık, fırtına, dolu, hortum, kuraklık, gök taşı düşmesi vb. gibi oluşumu engellenemeyen jeolojik, meteorolojik, hidrolojik, klimatolojik, biyolojik ve kaynağı dünya dışında olan tehlikelerden kaynaklanan doğa olaylarının sonuçlarına verilen genel addır.²

• **Teknoloji Kaynaklı Afetler:** İnsan faaliyetleri ya da doğa kaynaklı afetlerin tetiklemesi sonucunda oluşan endüstriyel, maden, nükleer ve ulaşım kazaları, kritik yapılara yönelik tehditler, siber

1-) AFAD 2022, Açıklamalı Afet Yönetimi Terimleri Sözlüğü,

2-) a.g.e., s. 15.

tehlikeler, büyük yangınlar, terörizm (kimyasal, biyolojik, radyolojik, nükleer tehditler) ile çevresel tehlikeler gibi can kaybına, hastalıklara, sosyal, ekonomik ve çevresel bozulmalara neden olan afet ya da acil durumlardır.³

• **İnsan Kaynaklı Afetler:** Politik ve insan faktörlerinin etkin olduğu savaşlar, iç çatışmalar, terör eylemleri, büyük göçler, endüstriyel kazalar gibi olaylar ve bunların doğurduğu sonuçlardır.⁴

Afetlerin toplumlar üzerindeki etkileri sadece fiziksel kayıplarla sınırlı değildir. Ekonomik çöküş, psikolojik travma, sosyal yapıların bozulması ve politik istikrarsızlık gibi uzun vadeli etkileri bulunmaktadır. Bu nedenle, afet yönetimi sürecinin her aşaması için geliştirilen etkin politikalar afetlerin olumsuz sonuçlarını en aza indirgeyecektir.

1.2 Afetlerin Sosyal Etkileri

Afetler, toplumların sosyal dokusunu derinden etkileyen ve uzun vadeli sonuçlar doğuran olaylardır. Bu etkiler, demografik değişimlerden psikolojik travmalara kadar geniş bir yelpazede incelenebilir.

1.2.1 Demografik Değişimler

Afetler, can kayıpları, yaralanmalar ve nüfus hareketlerine neden olarak demografik yapıyı önemli ölçüde değiştirir. Örneğin, 6 Şubat 2023 tarihinde meydana gelen Kahramanmaraş merkezli depremler sonucunda, 11 il, 124 ilçe ve 6 bin 929 mahalle etkilenmiş, 53.537 kişi hayatını kaybetmiş ve 107.213'ten fazla kişi

3-) a.g.e., s. 15.

4-) a.g.e., s. 15.

yaralanmıştır. Bu depremler, yaklaşık 14 milyon insanı etkileyerek geniş çaplı nüfus hareketlerine yol açmıştır.⁵

1.2.2 Sosyal Parçalanma ve Dayanışma

Afetler, yalnızca fiziksel yıkımlara değil, aynı zamanda toplumsal yapıda derin sarsıntılara yol açarak sosyal ilişkilerde kopmalara, aile bütünlüğünün zedelenmesine ve toplumsal dayanışmanın zayıflamasına neden olmaktadır. 6 Şubat 2023 tarihinde meydana gelen Kahramanmaraş merkezli depremler, bu durumun en çarpıcı örneklerinden biridir. Depremler sonrası yaklaşık 3,5 milyon kişi, afet bölgesinden güvenli illere tahliye edilmiştir.

Türkiye İstatistik Kurumu (TÜİK) verilerine göre yalnızca Hatay'dan 164.247, Malatya'dan 102.621 ve Kahramanmaraş'tan 82.119 kişi farklı illere göç etmiştir. Toplamda, depremin doğrudan etkilediği 10 ilden yaklaşık 715.000 kişi yer değiştirerek başka şehirlere taşınmıştır. Bu büyük ölçekli tahliye süreci, yalnızca fiziksel bir yer değişimini değil, aynı zamanda sosyal bağların kopmasını, komşuluk ilişkilerinin dağılmasını ve aile çevresinin parçalanmasını da beraberinde getirmiştir.

Zamanla bazı afetzedeler memleketlerine dönmüş olsa da, Göç İdaresi Başkanlığı ve uluslararası kuruluşların analizlerine göre yerinden olan kişilerin yaklaşık %65'i farklı illere göç etmiş ve önemli bir kısmı hâlen geri dönmemiştir. Bu durum, afet sonrası yaşanan zorunlu yer değiştirmenin uzun vadeli sosyal uyum, psikolojik iyilik hâli ve yerel toplulukların yeniden inşası açısından ciddi sonuçlar doğurduğunu göstermektedir.

Her ne kadar bu süreç sosyal parçalanmayı ve aidiyet duygusunun zayıflamasını derinleştirmiş olsa da, aynı zamanda güçlü

5-) T.C. Cumhurbaşkanlığı SBB, 2023 Kahramanmaraş ve Hatay Depremleri Raporu.

dayanışma örnekleriyle de dengelenmeye çalışılmıştır. Afet Müdahale Planı kapsamında AFAD, Türk Kızılayı ve çeşitli sivil toplum kuruluşlarının katkılarıyla barınma, gıda ve psikososyal destek hizmetleri sağlanmıştır. Toplumun geniş kesimlerinden gelen yardımlar ve gönüllü katkılar, afet sonrası toplumsal dayanışmanın yeniden inşasında önemli bir rol oynamıştır.

Sonuç olarak, afetler bir yandan sosyal normların çözülmesine, toplumsal yapının dağılmasına neden olurken; diğer yandan da birlikte başa çıkma, yardımlaşma ve dayanışma kültürünün güçlenmesine imkân tanımaktadır. Bu ikili yapı, afet sonrası süreçlerin hem risklerini hem de fırsatlarını içeren karmaşık bir sosyal dinamiğe işaret etmektedir.

1.3 Psikolojik Etkiler

Afetler, yalnızca fiziksel yıkımlara yol açmakla kalmaz; aynı zamanda bireylerin ruh sağlığı üzerinde derin ve uzun süreli etkiler yaratarak toplumsal düzeyde travmatik sonuçlara neden olur. Bu durum, özellikle deprem gibi ani ve yıkıcı olaylar sonrasında daha da belirgin hâle gelir. “Asrın Felaketi” olarak anılan Kahramanmaraş merkezli depremler, geniş bir kesimde yoğun duygusal tepkilere, psikolojik zorlanmalara ve günlük yaşamı etkileyen ruhsal sıkıntılara yol açmıştır.

Türkiye Afet Müdahale Planı (TAMP) kapsamında, afet sonrası ortaya çıkabilecek psikolojik sorunlara karşı organize ve sistematik bir müdahale mekanizması geliştirilmiştir. Aile ve Sosyal Hizmetler Bakanlığı ve Gençlik ve Spor Bakanlığı koordinasyonunda ve Aile ve Sosyal Hizmetler Bakanlığı sorumluluğunda yürütülen psikososyal destek hizmetleri bu yapının temel bileşenlerinden

biri olarak, afet sonrası iyileşme sürecinde ruh sağlığının fiziksel sağlık kadar önceliklendirildiğini göstermektedir.

Afetin ardından Halk Sağlığı Genel Müdürlüğü Ruh Sağlığı Daire Başkanlığı tarafından başlatılan psikososyal destek hizmetleri; travma sonrası psikolojik ilk yardım, risk analizi, bireysel görüşmeler, psiko eğitim, grup çalışmaları, gerektiğinde sevk ve yönlendirme gibi çok katmanlı müdahale adımlarını kapsamaktadır. Bu çalışmalar, yalnızca doğrudan etkilenen bireyleri değil, aynı zamanda yakın çevreyi ve destek sağlayan profesyonelleri de içermektedir.

Afet bölgesinde 9.500 kişilik uzman ekip (psikolog, sosyal hizmet uzmanı, çocuk gelişimci vb.) görevlendirilmiş ve bu ekipler Aile ve Sosyal Hizmetler Bakanlığı koordinasyonunda sahada aktif rol almıştır. Çadır kentler, yurtlar, misafirhaneler, oteller ve konutlar gibi yerleşim alanlarında toplam 40.092 hane ziyaret edilerek, 4.274 bireyle birebir psikososyal görüşmeler gerçekleştirilmiştir.

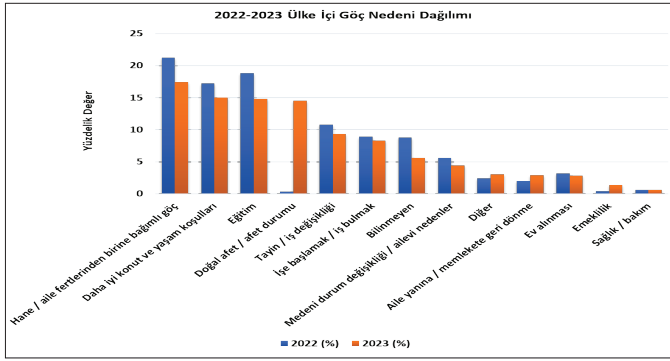
Afet bölgesi dışında 71 ilde de çalışmalar sürdürülmüştür. Bu illerde hastaneler ve geçici barınma alanlarına yerleştirilen depremzedelere 1.320 kişilik psikososyal destek personeli ile hizmet sunulmuştur. Bu kapsamda 2.592 hane ziyaret edilmiş; toplamda 1.936.909 psikososyal görüşme yapılmış ve 733 kişiye psikiyatrik muayene sağlanmıştır.⁶

Bu veriler, Türkiye'nin afet sonrası psikososyal müdahale kapasitesinin, geçmiş afet deneyimlerinden alınan derslerle kurumsallaştığını göstermektedir. Psikolojik ilk yardım gibi yaklaşımların sistemli biçimde uygulanması, sadece kriz anındaki müdahaleleri değil, sonrasındaki toplumsal toparlanma ve ruhsal dayanıklılık süreçlerini de güçlendirmektedir.

6-) T.C. İletişim Başkanlığı, 6 Şubat Kahramanmaraş Depremleri: Asrın Dayanışması, 2023.

1.4 Göç ve Yerinden Olma

Afetler, insanların yer değiştirmesine neden olan önemli faktörlerdendir. Güvensiz hâle gelen yaşam alanları, bireyleri yeni yerleşim yerleri aramaya iter. Afet sonrası yerinden edilen kişiler, yeni yerleşim yerleri bulma, kaynaklara erişim ve toplumsal uyum gibi zorluklarla karşı karşıya kalır.



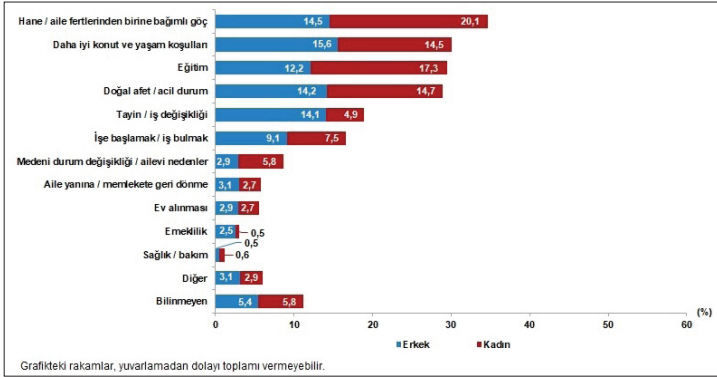
Göç etme nedenine göre iller arası göç eden nüfus oran (TÜİK)

2023 Kahramanmaraş ve Hatay depremleri, sadece binaları değil, milyonlarca insanın yaşamını da derinden sarstı. Cumhurbaşkanlığı İletişim Başkanlığının yayımladığı rapora göre, yapıların yıkılması ve altyapının zarar görmesiyle birlikte 3,5 milyondan fazla afetzede kara, hava ve deniz yoluyla bölgeden tahliye edildi. Bu büyük hareketlilik, Türkiye içinde özellikle büyük şehirlere doğru yoğun bir göç dalgasını başlattı.

TÜİK verilerine göre, sadece 2023 yılında deprem bölgelerinden toplam 715 bin kişi göç etti. En fazla göç veren iller arasında Hatay, Malatya, Kahramanmaraş, Adana ve Gaziantep başı çektii. Tüm bu zorlu sürece rağmen, yeni konut projeleri, konteyner kentler ve

devlet destekleri sayesinde bazı şehirlerde nüfusun yeniden artmaya başladığı gözlemlendi. Örneğin, Kahramanmaraş'ta %1,5, Hatay'da %1,1 ve Adıyaman'da %1 oranında nüfus artışı yaşandı.

Bu veriler, yaşanan büyük felaketin ardından toplumun yeniden ayağa kalkma çabasını, umutla sürdürülen geri dönüşleri ve devletin toparlanma sürecine verdiği desteği yansıtıyor. Türkiye, deprem gerçeğiyle yaşamayı öğrenirken, aynı zamanda dayanışma ve yeniden inşa gücünü bir kez daha ortaya koydu.



Cinsiyete ve göç etme nedenine göre iller arası göç eden nüfus oranı, 2023 (Türkiye İstatistik Kurumu [TÜİK], 2023)

Akademik literatürde afet sonrası göç; zorunlu göç, geçici yer değiştirme, kalıcı terk ve geri dönüş gibi alt başlıklar altında incelenmektedir. Bu süreç, devletin barınma ve yardım kapasitesi, göç alan bölgelerdeki sosyal destek mekanizmaları, ekonomik fırsatlar ile bireylerin psikolojik etkileri gibi çok boyutlu etkenlerin bir araya gelmesiyle şekillenmektedir. TÜİK'in 2018 sonrası geliştirdiği göç sınıflandırma sistemi içerisinde "diğer" başlığı altında doğal afet ve acil durum nedenli göç de yer almaktadır. Bu kapsamda, 2023

depremlerinin etkisiyle meydana gelen iç göç hareketleri, hem göç veren bölgelerdeki yaşam koşullarının anlık bozulması hem de göç alan bölgelerdeki sosyo-ekonomik dinamiklerin yeniden yapılandırılmasını beraberinde getirmiştir.

Sonuç olarak, 2023 Kahramanmaraş ve Hatay depremlerinin yarattığı zorunlu göç hareketleri, afetzede bireylerin daha güvenli ve dayanıklı yaşam alanları arayışını hızlandırmış; yeni konut projeleri, sosyal destek programları ve toplumsal dayanışma çabaları çerçevesinde geri dönüş ve toparlanma sürecinin olumlu yönde gelişmesine katkı sağlamıştır.

1.5 Eğitim ve Sağlık Hizmetlerine Erişim

Afetler, eğitim ve sağlık hizmetlerine erişimi ciddi biçimde kısıtlayarak toplumsal refah üzerinde olumsuz etkiler yaratmaktadır. 2023 Kahramanmaraş merkezli depremler sonrasında, Cumhurbaşkanlığı Strateji ve Bütçe Başkanlığı Deprem Sonrası Değerlendirme Raporu'na göre afet bölgesinde çok sayıda okul ve hastane kullanılamaz hâle gelmiştir.⁷ Örneğin, deprem bölgesinde eğitim alanında 2023-2024 döneminde 7.497 derslik inşası için toplam 24,1 milyar TL, 63.856 dersliğin bakım-onarım işlemleri için ise 4,5 milyar TL harcama gerçekleştirilmiştir. Bu rakamlar, afet sonrası eğitim altyapısının ne denli zarar gördüğünü ve öğrencilerin eğitim süreçlerinin aksadığı gerçeğini ortaya koymaktadır.

Sağlık hizmetlerine erişim konusunda ise, deprem bölgesinde 13 acil durum hastanesi olmak üzere toplam 6.325 yatak ve 140 ünite kapasitesine sahip sağlık projeleri yürütülmeye başlanmıştır. Ayrıca, bölgede 11 acil durum hastanesi ve 27 ikinci basamak sağlık tesisi tamamlanmış; 2025 yılı için ikinci basamak sağlık tesislerinin

7-) T.C. Cumhurbaşkanlığı SBB, 2023 Kahramanmaraş ve Hatay Depremleri Raporu.

yapım, onarım ve güçlendirme çalışmaları kapsamında 35,2 milyar TL kaynak tahsis edilmiştir. Bu veriler, afetin sağlık altyapısındaki yıkıcı etkisini ve temel sağlık hizmetlerine erişim zorluklarını net olarak gözler önüne sermektedir.

Afetlerin eğitim ve sağlık hizmetleri üzerindeki olumsuz etkileri, toplumsal dayanıklılığı artıracak stratejilerin geliştirilmesini zorunlu kılmaktadır. Afet öncesi ve sonrası süreçlerde, zarar gören altyapının hızlı bir şekilde onarılması ve hizmetlerin kesintisiz sürdürülmesi için stratejik planlama, kaynak tahsisi ve risk yönetimi politikalarının etkin biçimde uygulanması kritik bir öneme sahiptir.

Bu çerçevede, farklı ülkelerde geliştirilen afet yönetimi modelleri ve uygulamaları, afetlere hazırlık ve müdahale süreçlerinin etkinliğini artırmada yol gösterici olmaktadır. Bir sonraki bölümde, Japonya, Almanya ve ABD başta olmak üzere çeşitli ülkelerin afet yönetim sistemleri ayrıntılı olarak incelenecek; sistemlerin yapısı, işleyişi ve gönüllü entegrasyonu perspektifinden uluslararası deneyimlerden çıkarılabilecek dersler ele alınacaktır.

BÖLÜM 2

ULUSLARARASI AFET YÖNETİMİ SİSTEMLERİ

2.1 Uluslararası Afet Yönetimine Genel Bakış

Küresel afet yönetimi literatürü, ülkelerin risk türleri, yönetim modelleri, teknolojik kapasiteleri ve toplumsal dinamikleri doğrultusunda birbirinden oldukça farklı afet yönetim sistemleri geliştirdiğini göstermektedir. Bu farklılaşma, yalnızca kurumsal yapılardan veya yasal çerçevelerden değil; ülkelerin tarihsel deneyimlerinden, yaşadıkları büyük felaketlerden, coğrafi koşullardan ve toplumların afet algılarından beslenen çok katmanlı süreçlerin bir sonucudur. Bu nedenle ulusal sistemleri anlamak, sadece teknik bir analiz değil; her ülkenin kendi afet kültürünü, yönetim alışkanlıklarını, siyasi ve idari yapılarını, bilimsel kapasitesini ve gönüllü katılım düzeyini birlikte değerlendirmeyi gerektirir.

Sendai Afet Risk Azaltma Çerçevesi'nin ortaya koyduğu dört temel öncelik—riskin anlaşılması, yönetişimin güçlendirilmesi, risk azaltımına yatırım yapılması ve müdahale hazırlığının artırılması—ülkelerin afet yönetim sistemlerinin incelenmesinde evrensel bir temel sağlar. Ancak her ülke bu çerçeveyi kendi gerçekliklerine

uyarlamakta; bu da farklı kıtalarda farklı modellerin oluşmasına neden olmaktadır. Örneğin Japonya'da deprem-tsunami odaklı bilimsel sistemler; ABD'de federal yapıya uyarlanmış ICS tabanlı operasyon standartları; Almanya'da lojistik gücü yüksek risk yönetişimi, İtalya'da sivil savunma temelli bölgesel mekanizmalar; Kanada ve Avustralya'da gönüllülükle desteklenen iklim uyumlu yaklaşımlar; Rusya'da merkezîyetçi ve askerî karakterli çerçeve, Endonezya'da ise toplum tabanlı dayanıklılığa yaslanan çok katmanlı yapı öne çıkmaktadır.

Bu bölümde amaç, farklı ülkelerin afet yönetim sistemlerini birbirleriyle kıyaslanabilir bir analitik çerçevede ele almak; her sistemin tarihsel arka planını, kurumsal yapısını, risk yönetimi yaklaşımını, bilimsel kapasitesini, gönüllü katılım düzeyini ve operasyonel gücünü ortaya koymaktır. Böylece hem uluslararası ölçekte başarılı uygulamaların nasıl şekillendiği anlaşılacak hem de Türkiye'nin kendi sisteminin güçlendirilmesi için yararlanılabilecek yapısal, stratejik ve toplumsal unsurlar görünür hâle gelecektir.

Aşağıdaki bölümlerde, önce ülkelerin afet yönetim sistemleri tek tek incelenmekte, devamında bu sistemler karşılaştırmalı bir perspektiften ele alınarak ortak eğilimler, güçlü yönler ve kırılan noktalar bütüncül bir değerlendirme ile sunulmaktadır.

2.2 Japonya Afet Yönetim Sistemi

Japonya, jeodinamik açıdan dünyanın en kırılan bölgelerinden birinde yer aldığı için afet yönetimi yalnızca kurumsal bir gereklilik değil, ülkenin toplumsal kimliğini şekillendiren temel bir unsur hâline gelmiştir. Dört büyük tektonik levhanın kesişiminde bulunması, tarih boyunca deprem, tsunami, tayfun, volkanik patlama ve heyelan gibi çok çeşitli afetlerle karşı karşıya kalmasına neden

olmuş; bu durum afet yönetimi kültürünü devlet yapısının ve vatandaşlık bilincinin ayrılmaz bir parçası hâline getirmiştir. Japonya'nın afet yönetimi modeli dünya literatüründe sıklıkla “öğrenen sistem” olarak tanımlanır; çünkü her büyük felaket, ülkenin hem yasal düzenlemelerini hem de kurumlarını yeniden şekillendiren güçlü bir reform süreci doğurmuştur.

Japon afet yönetimi kültürünün tarihsel kökleri modern yasaların çok öncesine, Edo dönemine kadar uzanır. 1703 Genroku Depremi ve 1855 Edo Depremi, toplumsal dayanışmanın ve afet bilincinin halk kültürüne yerleşmesinde belirleyici olmuştur. Ancak modern ve kurumsallaşmış afet yönetimi anlayışının temeli, 1923 Büyük Kanto Depremi'nin yarattığı yıkım sonrasında atılmıştır. Yaklaşık 140 bin kişinin yaşamını yitirdiği bu büyük felaket, Japonya'da şehircilik, mimari, yangınla mücadele ve kamusal yönetim anlayışını kökten değiştirmiş; afetlerin yalnızca doğal olaylar değil, toplumsal düzeni tehdit eden kırılma anları olduğu kabul edilmiştir. Bununla birlikte, Japon afet yönetiminin gerçek anlamda kurumsal ve bütüncül bir sisteme dönüşmesi, 1961 yılında yürürlüğe giren Afete Karşı Önlemler Temel Yasası ile mümkün olmuştur.

1961 Yasası, Japon afet yönetiminin omurgasını oluşturan üç temel dönüşüm getirdi. Her şeyden önce, ulusal düzeyde koordinasyonu sağlayacak güçlü bir yönetim mimarisi kuruldu. Kabine Ofisi bünyesinde oluşturulan Merkezi Afet Yönetimi Konseyi (CDMC), Japon afet yönetiminin stratejik beyni hâline geldi; devlet kurumları arasındaki entegrasyonu sağladı ve büyük felaketlerde doğrudan karar verici organ olarak konumlandı. İkinci kritik unsur, yerel yönetimlere büyük bir operasyonel sorumluluk verilmesiydi. Yasa, afet yönetiminin ana yükünün belediyeler